



สื่อสารจากบรรณารักษ์ถึงนิสิต อาจารย์และข้าราชการ

ปีที่ 21 ฉบับที่ 9 วันที่ 1 กันยายน 2548

บริการดี มีน้ำใจ ก้าวไกลวิชาการ

<http://www.lib.ku.ac.th>
E-mail: lib@ku.ac.th

บก.บอกกล่าว

สวัสดิ์ค่ะ ข่าวสำนักหอสมุด ประจำเดือนกันยายน 2548 นี้ เป็นฉบับที่ 4 ของกองบรรณาธิการชุดนี้ในการดำเนินงาน หากท่านผู้อ่านมีความคิดเห็นหรือข้อเสนอแนะประการใดต่อ “ข่าวสำนักหอสมุด” ขอโปรดเสนอแนะมาได้ทั้ง e-mail: libkcw@ku.ac.th ค่ะ

เดือนสิงหาคมที่ผ่านมาเป็นเดือนที่เป็นโอกาสอันดีที่ลูกทุกคนได้มอบความรัก แสดงความกตัญญูต่อคุณแม่ ด้วยการทำความดีและมอบสิ่งดีๆ ให้คุณแม่ สำหรับสำนักหอสมุดได้จัดนิทรรศการเทิดพระเกียรติมหาราชินี ณ บริเวณโดง ชั้น 1 สำนักหอสมุด วิทยาเขตบางเขน และมีกิจกรรมส่งเสริมการอ่านโดยร่วมกับสำนักพิมพ์ มติชน จำกัด จัดงาน HAPPY BOOK DAY 2 U ตะลอนทัวร์มหาวิทยาลัยเกษตรศาสตร์ เมื่อวันที่ 15 -19 สิงหาคม 2548 ณ ศูนย์เรียนรวม 3 ซึ่งมีกิจกรรมต่างๆ มากมาย อาทิเช่น เวทีเสวนา พบนักเขียน การจำหน่ายหนังสือ ฯลฯ ราคาถูก และบริการตรวจประเมินคุณภาพภายในจากคณะกรรมการตรวจประเมินของมหาวิทยาลัยเกษตรศาสตร์ เมื่อวันที่ 9-11 สิงหาคม 2548

ในเดือนกันยายนนี้ เป็นช่วงสอบไล่ของนิสิตทุกๆ คน ขอให้ทุกท่านโชคดีค่ะ แต่อย่างไรก็ตาม หากตั้งใจเรียน ขยันทบทวน อ่านหนังสือและค้นคว้าเพิ่มเติมอย่างเต็มที่ ก็จะต้องประสบความสำเร็จอย่างแน่นอน สำนักหอสมุดพร้อมสนับสนุนเต็มที่ และในระหว่างช่วงสอบปลายภาค สำนักหอสมุดจะขยายเวลา เปิดบริการในระหว่างวันจันทร์-ศุกร์ถึงเวลา 21.00 น. ขอเชิญทุกท่านมาใช้บริการได้นะคะ

บรรณาธิการ
สิงหาคม 2548



แนะนำหนังสืออ่าน

อุทัย นิ่มน้อย*

109 หนังสือควรอ่าน จากนายทศ ทักษิณ. (2548). กรุงเทพฯ :

ซีเอ็ดยุคเข็ญ. (387 หน้า).

Call no. DS578.32.T3 H15

เป็นการรวบรวมรายชื่อหนังสือที่ พ.ต.ท.ดร.ทักษิณ ชินวัตร นายกรัฐมนตรี ได้แนะนำ และสรุปเนื้อหาแนะนำในโอกาสต่างๆ ไม่ว่าจะเป็นการประชุมคณะรัฐมนตรี กล่าวสุนทรพจน์ในโอกาสต่างๆ ทั้งช่วงก่อนที่เข้ารับตำแหน่งนายกรัฐมนตรีจนถึงปัจจุบัน การแสดงวิสัยทัศน์และมุมมองในมิติต่างๆ โดยได้ถ่ายทอดความรู้ที่ได้รับจากการอ่านให้กับคณะรัฐมนตรี ผู้บริหารทุกระดับ บุคคลใกล้ชิด ตลอดจนประชาชนทั่วไปให้ทราบและได้อ่านตาม มีการรวบรวมไว้มากกว่า 100 ชื่อเรื่อง ในเล่มประกอบด้วยเนื้อหา 4 ภาค คือ *ภาคที่ 1* แนวคิดจากหนังสือที่นายกรัฐมนตรีแนะนำ ประกอบด้วยหนังสือที่กล่าวถึงครั้งแรกช่วงปี พ.ศ.2542-2544, ช่วงปี พ.ศ.2545, ช่วงปี พ.ศ.2546, ช่วงปี พ.ศ.2547-ปัจจุบัน และ หนังสือที่ไม่สามารถระบุช่วงเวลาที่กำลังกล่าวถึง ครั้งแรกได้ *ภาคที่ 2* นายทศ ทักษิณกับปรัชญา เช่น ปรัชญาแห่งจิต วิญญาณและปัญญา, ปรัชญาแห่งนักต่อสู้เพื่ออิสรภาพ ปรัชญาจากคำพูดของนายทศ เป็นต้น *ภาคที่ 3* แหล่งข้อมูลอ้างอิง และ *ภาคผนวก* หนังสือควรอ่านเพิ่มเติมและหนังสือแปล ปัจจุบันมีหนังสือหลายเรื่องที่นายทศ กล่าวถึงได้รับการแปลเป็นภาษาไทยแล้ว อาทิ As The Future Catches You (เมื่ออนาคตไล่ล่าคุณ), What the best CEOs Know (7 เซียนซีอีโอ), A Brief History of Time (ประวัติย่อของกาลเวลา) เป็นต้น



กิจกรรมห้องสมุดชุมชน

สำนักหอสมุด ร่วมกับสถาบันค้นคว้าและพัฒนา
ระบบนิเวศเกษตร จัดกิจกรรมห้องสมุดชุมชน ณ โรงเรียน
ร่มเกล้าเขาค้อเพชรบูรณ์ อ.เขาค้อ จ.เพชรบูรณ์ เมื่อวันที่ 8
สิงหาคม 2548 โดย ฯพณฯ นายอำพล เสนาณรงค์ องคมนตรี
นายกสภามหาวิทยาลัยเกษตรศาสตร์ เป็นประธานมอบ
หนังสือ อุปกรณ์กีฬา เสื้อกันหนาว รองเท้าและทุนการศึกษา แก่โรงเรียนร่มเกล้าเขาค้อ เพชรบูรณ์ และ โรงเรียน
บ้านเข็กน้อยและการฝึกวิชาชีพ “การประดิษฐ์ของชำร่วย
ประเภทต่างๆ จากผ้าใยไหม” กิจกรรมครั้งนี้ได้รับการ
สนับสนุนจาก บริษัทประยูรวิศวกรรมฯ จำกัด อนุเคราะห์
เงินทุนเพื่อจัดซื้ออุปกรณ์กีฬา, บริษัทยูไนเต็ด อาเซียน
นิตติ้ง จำกัด อนุเคราะห์เสื้อกันหนาวและบริษัทนันทยาง
อุตสาหกรรม จำกัด อนุเคราะห์รองเท้า



มอบหนังสือให้แก่ตัวแทนโรงเรียน
ร่มเกล้าเขาค้อ เพชรบูรณ์

มอบหนังสือให้แก่โรงเรียนบ้านเข็กน้อย

ฝึกวิชาชีพ “การประดิษฐ์ของชำร่วย
ประเภทต่างๆ จากผ้าใยไหม”



ปฐมนิเทศการใช้ห้องสมุด

แก่นิสิตหลักสูตร
วิศวกรรมศาสตรมหาบัณฑิต สาขาวิชาการจัดการ
วิศวกรรม ภาคพิเศษ วันที่ 13 สิงหาคม 2548 ณ
ห้องโสตฯ 2 สำนักหอสมุด



นิทรรศการวันแม่ เนื่องในวโรกาสวันแม่แห่งชาติ
12 สิงหาคม 2548 ณ ห้องโถง ชั้น 1 สำนักหอสมุด

นิทรรศการ 100 ปี โอนส์ไदन วันที่ 18
สิงหาคม 2548 ณ ห้องโถงชั้น 1 สำนักหอสมุด



Happy Book Day 2U

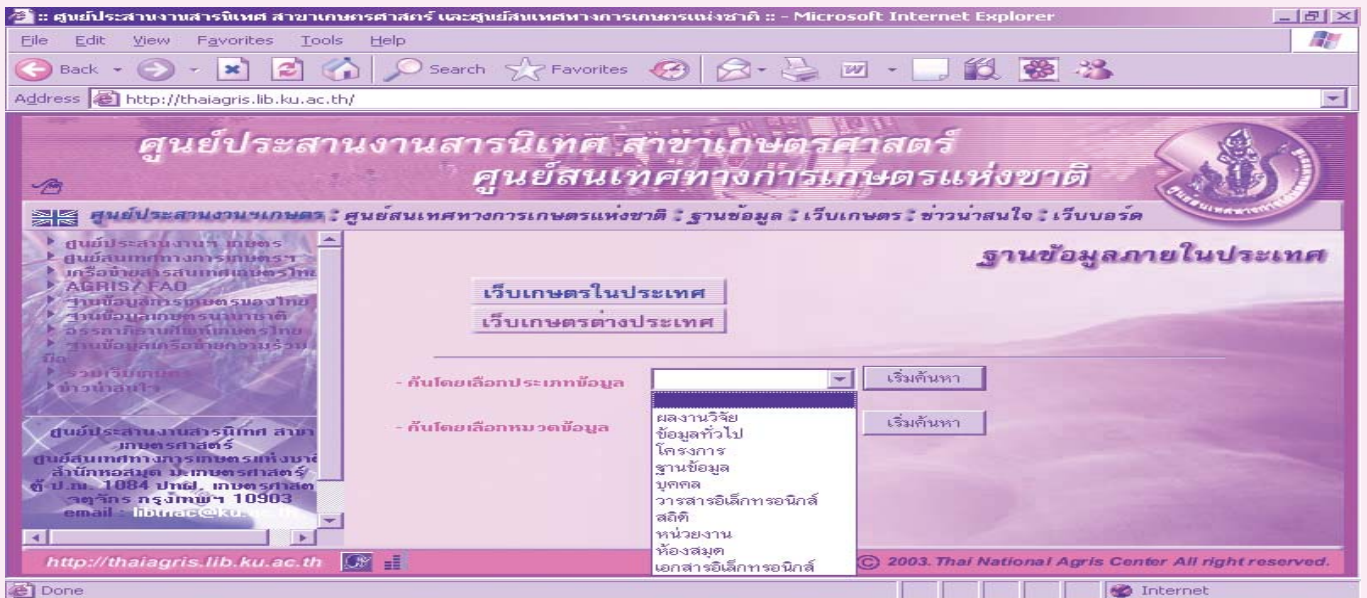
สำนักหอสมุด ร่วมกับองค์การบริหารจัดการนิสิต ม.เกษตรศาสตร์
และสำนักพิมพ์มติชน จัดงาน Happy Book Day 2U ณ อาคารศูนย์เรียนรวม 3 มหาวิทยาลัย
เกษตรศาสตร์ บางเขน ระหว่างวันที่ 15-19 สิงหาคม 2548



การตรวจประเมินคุณภาพภายใน

สำนักหอสมุดรับการตรวจประเมินคุณภาพภายใน
ระดับมหาวิทยาลัย จากคณะกรรมการประเมินฯ
ระหว่างวันที่ 9-11 สิงหาคม 2548

Thai National AGRIS Centre



ความเป็นมา

องค์การอาหารและเกษตรแห่งสหประชาชาติและสำนักงานเลขาธิการคณะกรรมการประสานงานกรรมการประสานงานกับองค์การอาหารและเกษตรแห่งสหประชาชาติและการเกษตรต่างประเทศ กระทรวงเกษตรและสหกรณ์ ได้มอบหมายให้สำนักหอสมุด มหาวิทยาลัยเกษตรศาสตร์ ทำหน้าที่เป็น ศูนย์สารสนเทศทางการเกษตรแห่งชาติ (Thai National AGRIS Centre) เมื่อวันที่ 13 มีนาคม 2523

หน้าที่ของศูนย์สารสนเทศทางการเกษตรแห่งชาติ

- รวบรวมสารสนเทศด้านการเกษตร และสาขาที่เกี่ยวข้องกับการเกษตรที่ผลิต หรือตีพิมพ์ ในประเทศไทยให้ครบถ้วนสมบูรณ์ ทั้งนี้ รวมถึงเอกสารด้านการเกษตรของประเทศไทยที่ผลิต หรือตีพิมพ์ในต่างประเทศ
- จัดการระบบสารสนเทศด้านการเกษตร จัดทำบรรณนิพนธ์กรรมและสร้างฐานข้อมูลด้านการเกษตรของประเทศไทย
- จัดเก็บและบริการเอกสารในรูปแบบวัสดุย่อส่วนหรือสื่ออื่นๆ เพื่อเก็บรักษาเอกสารด้านการเกษตร โดยเฉพาะเอกสารที่มีคุณค่าและเอกสารหายาก รวมทั้งเอกสารที่มีได้ตีพิมพ์เผยแพร่
- ให้บริการสารสนเทศด้านการเกษตร และจัดกิจกรรมในรูปแบบต่างๆ เพื่อสนับสนุนการใช้ สารสนเทศให้เกิดประโยชน์สูงสุด
- ผลิตงานวิจัยเพื่อการพัฒนาสารสนเทศด้านการเกษตร
- จัดกิจกรรมเพื่อพัฒนาระบบสารสนเทศด้านการเกษตร

ชื่อหนังสือ	ผู้แต่ง	สถานที่จัดพิมพ์
บันทึกรวมชื่อ Flowers and herbs of Thailand		
ไม้ดอกไม้ประดับ		โดยอำนวยการพิมพ์ ศูนย์หอสมุดและคลังสารบรรณฯ สำนักหอสมุด ม.เกษตรศาสตร์ กรุงเทพฯ
108 พรรณไม้ไทย		
บันทึกชุมชน สมุนไพร ธรรมชาติบำบัดและสมุนไพรหายาก	เกษียรสมุทรเกษียร	
การขยายพันธุ์พืช สรรพพรรณไม้ประดับ สารบัญเล่ม 5	เกษียรสมุทรเกษียร	จึงใจ
พันธุ์ไม้ประดับ สรรพพรรณไม้ประดับหายาก	เกษียรสมุทรเกษียร	สารบัญเล่มสารบัญเล่มพิมพ์จึงใจ
เกษตรศาสตร์น่ารู้	สหวิทยาการเกษตรศาสตร์	กรมการศึกษานานาชาติ
การเกษตรสมัยใหม่		กรมการศึกษานานาชาติ
EMDA ในประเทศไทย	ศูนย์ศึกษาวิจัยและส่งเสริมเทคโนโลยีการเกษตร	
สมุนไพรหายาก		
คู่มือข้อมูลสมุนไพรในประเทศไทย	สำนักหอสมุดและคลังสารบรรณฯ สำนักหอสมุด ม.เกษตรศาสตร์	
สื่อสิ่งพิมพ์ประเทศไทยและต่างประเทศ	สหวิทยาการเกษตรศาสตร์	

- ประสานงานกับหน่วยงานต่างๆภายในประเทศในการพัฒนาสารสนเทศด้านการเกษตรและเป็นผู้แทนในระดับประเทศ ในการประสานงานในระดับภูมิภาค และระดับนานาชาติ

บทบาทของศูนย์สารสนเทศทางการเกษตรแห่งชาติ

- บทบาทในระดับนานาชาติ

ศูนย์สารสนเทศการเกษตรแห่งชาติมีบทบาทในการเป็นสมาชิกของเครือข่ายความร่วมมือ ในระบบสารสนเทศทางการเกษตรนานาชาติ (AGRIS- International System for the Agricultural Sciences and Technology) ทำหน้าที่รวบรวมสารสนเทศด้านการเกษตรของประเทศไทยและจัดเตรียมสารสนเทศ

เพื่อส่งไปบันทึกไว้ในฐานข้อมูล AGRIS ร่วมกับสารสนเทศด้านการเกษตร ของประเทศต่างๆ จาก 197 ศูนย์ทั่วโลก รวมทั้งให้ความร่วมมือในการแลกเปลี่ยนและสำเนาเอกสารตามคำขอจากประเทศในเครือข่ายความร่วมมือ เพื่อให้สารสนเทศด้านการเกษตรของประเทศไทย ได้รับการอ้างอิงและให้ประโยชน์ในการศึกษาค้นคว้าวิจัย ในระดับนานาชาติ และเพื่อให้นักวิชาการในวงการเกษตรของประเทศไทย ได้ใช้ประโยชน์จากสารสนเทศด้านการเกษตรจากทั่วโลก

- บทบาทในระดับภูมิภาค

ศูนย์สารสนเทศทางการเกษตรแห่งชาติได้ให้การสนับสนุนการพัฒนาสารสนเทศของประเทศไทยในภูมิภาค โดยให้ความร่วมมือกับเครือข่ายสารสนเทศในภูมิภาคเอเชียแปซิฟิกและให้คำปรึกษาในการพัฒนาและจัดการสารสนเทศด้านการเกษตรรวมทั้งเป็นสถานที่ฝึกงานของบุคลากรด้านสารสนเทศของประเทศในภูมิภาคอาเซียน เพื่อจัดตั้งศูนย์ AGRIS ระดับชาติ

- บทบาทในระดับประเทศ

ศูนย์สารสนเทศทางการเกษตรแห่งชาติในฐานะที่เป็นหน่วยงาน ที่ทำหน้าที่พัฒนาและให้บริการสารสนเทศด้านการเกษตรของประเทศไทย มีบทบาทในระดับประเทศ ดังนี้

- รวบรวมและผลิตสารสนเทศด้านการเกษตรของประเทศไทย
- สร้างฐานข้อมูลด้านการเกษตรของประเทศไทย การจัดเก็บสารสนเทศได้ดำเนินการ ทั้งภาษาอังกฤษ และภาษาไทยโดยจัดส่งสารสนเทศภาษาอังกฤษไปรวมในเครือข่ายสารสนเทศ AGRIS สำหรับสารสนเทศภาษาไทย ได้จัดทำเพิ่มเติมขึ้นด้วยมุ่งเน้นถึง การใช้ประโยชน์ สารสนเทศสำหรับผู้ใช้งานในประเทศเป็นหลัก และให้ความสำคัญในการให้บริการสารสนเทศสำหรับผู้ใช้งานตั้งแต่ระดับนักวิจัย จนถึงเกษตรกร
- ให้บริการสารสนเทศด้านการเกษตรจากทั่วโลก
- สร้างเครือข่ายสารสนเทศด้านการเกษตรภายในประเทศ โดยประสานความร่วมมือ ในการพัฒนาสารสนเทศร่วมกับหน่วยงานด้านการเกษตรที่เกี่ยวข้องภายในประเทศ
- สนับสนุนให้มีการพัฒนาระบบสารสนเทศด้านการเกษตรของประเทศ โดยได้จัดให้มี การฝึกอบรมการใช้สารสนเทศด้านการเกษตรให้กับอาจารย์ นักวิจัยและผู้ใช้งานที่สนใจเป็นสถานที่ฝึกงานของผู้ที่สนใจจากหน่วยงานต่างๆ และเป็นสถานที่ฝึกงานของบรรณารักษ์และนักเอกสารสนเทศ ซึ่งจะเป็นผู้ที่มิบทบาท ในการพัฒนาสารสนเทศต่อไป ในอนาคตรวมทั้งให้การสนับสนุนและให้คำปรึกษาในการพัฒนาสารสนเทศด้านการเกษตรแก่หน่วยงานต่างๆ ทั่วประเทศ

ศูนย์สารสนเทศทางการเกษตรแห่งชาติให้บริการสารสนเทศด้านการเกษตร ทั้งที่ทางศูนย์ฯ ผลิตขึ้นเอง และที่ได้จากความร่วมมือใน ระบบเครือข่ายสารสนเทศ AGRIS ดังนี้

บริการสารสนเทศในรูปแบบสิ่งพิมพ์

- AGRINDEX (พ.ศ.1975-1994) บรรณานุกรมการเกษตรของทั่วโลกเป็นบรรณานุกรมรายเดือนที่ให้บริการอยู่ในสำนักหอสมุดมหาวิทยาลัยเกษตรศาสตร์และได้แจกจ่ายไปยังหน่วยงานด้านการเกษตรที่เกี่ยวข้อง

- AGRIASIA (พ.ศ.1977-1996) บรรณานุกรมการเกษตรของเอเชีย เป็นบรรณานุกรมราย 3 เดือน ที่ให้บริการอยู่ในสำนักหอสมุด มหาวิทยาลัยเกษตรศาสตร์ และได้แจกจ่ายไปยังหน่วยงานด้านการเกษตรที่เกี่ยวข้อง

- บรรณานุกรมการเกษตรของประเทศไทย (พ.ศ.2523-2540) เป็นบรรณานุกรมที่ให้บริการอยู่ในสำนักหอสมุด มหาวิทยาลัยเกษตรศาสตร์ และมีสมาชิกซึ่งเป็นหน่วยงานที่เกี่ยวข้องกับการเกษตรจากทั่วประเทศ

บริการสารสนเทศในรูปแบบฐานข้อมูล

1. AGRIS CD-ROM (พ.ศ.1975 - ปัจจุบัน) เป็นฐานข้อมูลบรรณานุกรมด้านการเกษตรของทั่วโลก (ภาษาอังกฤษ)

2. Food and Human Nutrition (FHN) ฐานข้อมูลด้านอาหารและโภชนาการของโลก โดยติดตั้งไว้ในคอมพิวเตอร์และให้บริการใน 3 รูปแบบ

- ให้บริการบนเครือข่ายภายในสำนักหอสมุด ผู้ใช้สามารถสืบค้นสารสนเทศได้ด้วยตนเอง สั่งพิมพ์และถ่ายโอนข้อมูลลงแฟ้มได้ตามที่ต้องการ

- ให้บริการบนเครือข่ายมหาวิทยาลัยเกษตรศาสตร์ ผู้ใช้สามารถสืบค้นสารสนเทศได้ด้วยตนเองจากเครื่องคอมพิวเตอร์ที่ต่ออยู่กับเครือข่ายมหาวิทยาลัยเกษตรศาสตร์

- ให้บริการสืบค้นสารสนเทศตามคำขอ สำหรับผู้ใช้ที่ไม่ต้องการสืบค้นด้วยตนเอง หรือผู้ใช้ที่ไม่สามารถติดต่อผ่านระบบเครือข่ายที่ให้บริการ สามารถติดต่อขอใ้ทางศูนย์ฯ ทำการสืบค้นข้อมูลให้ โดยแจ้งมาที่ libtnac@ku.ac.th

3. ฐานข้อมูลการเกษตรของประเทศไทย TAB DATABASE (ภาษาไทย) เป็นข้อมูลตั้งแต่ปี พ.ศ. 2523 - ปัจจุบันให้บริการบนเครือข่ายภายในสำนักหอสมุด และที่ <http://thaiagris.lib.ku.ac.th>

4. ฐานข้อมูลรวมเว็บด้านการเกษตรและฐานข้อมูลที่เกี่ยวข้องกับการเกษตรของหน่วยงานในเครือข่ายความร่วมมือ ให้บริการบนเครือข่ายภายในสำนักหอสมุด และที่ <http://thaiagris.lib.ku.ac.th>



Office of the University Library, Kasersart University

WHAT IS E-REQUEST SERVICE ?

E-request service is an online searching. The search deals with specific topics relevance to studies, teaching, and researches, for example , thesis and research preparation, preparing a lecture note. **It is a special service benefit for Kasetsart members who really want a reference librarian to do a database search for them, or someone who works in other campus, out of Bangkok. Output of the service comprises of bibliographic citations, abstracts and full texts, depends on database characteristics. The service tends to support KU visions for active study, teaching, and research It is the latest and up-to-date service of KU. The online and direct service is started in 2004.**

WHO CAN USE THE SERVICE ?

This service is provided for all KU students, Lecturers and staff. To access the service, users must log in by using NONTRI ACCOUNT. The account is issued by KU COMPUTER CENTER.

HOW MEMBER ACCESS TO THE SERVICE?

1. Go to <http://www.lib.ku.ac.th>, then click ON menu “ e-request ”
2. Fill in request form ,identify topics, key words and all information that describe the need of users.
3. Click on button “ Summit request ”

E-REQUEST STEP BY STEP / By a librarian

1. A reference librarian log in <e-request> ,then find out the topic and scope of the request.
2. Define search terms , define search strategy
3. Doing a search one-by-one database, and save a relevance result.
4. Upload the result on web , using the functions browse, open and upload.

Files upload to the users are not more than 10 records, not bigger than 10 MB.

5. Communications between users and a reference librarian , in case of any problem, are e-mail and telephone call.

EXAMPLE

e-request title : xylitol production

keywords from user: rice, corn

Search terms by librarian : xylitol production, xylitol fermentation, rice, corn /maize, agricultural residues

Search strategy by librarian

Xylitol production and rice

Xylitol production and corn /maize

Xylitol production and agricultural residues

Xylitol fermentation

Name of database search

1.science direct (4 records.) SAVE IN File name: xylitol.

RECORD no. xylitol1,2,3,4

2.Europeun patent (1 record) SAVE IN File name: xylitol

RECODE no.5

I would like to thank you Mr. Harry Simmons for editing and reviewing this article. Pranee Siammai,* 08 June 2005

* Librarian (Information Service section)



การค้นคว้าวิทยานิพนธ์ฉบับเต็ม

สำนักหอสมุดมหาวิทยาลัยเกษตรศาสตร์ ได้จัดทำฐานข้อมูลวิทยานิพนธ์อิเล็กทรอนิกส์ขึ้น เรียกว่า ฐาน KU e-Thesis ผู้ใช้สามารถค้นหาและเรียกดูวิทยานิพนธ์ฉบับจริงจากหน้าจอคอมพิวเตอร์ได้ทันที วิธีการค้นหา มี 2 วิธี คือ

1. การเรียกดูจากรายชื่อจากฐานข้อมูลวิทยานิพนธ์ฉบับเต็มทั้งหมด

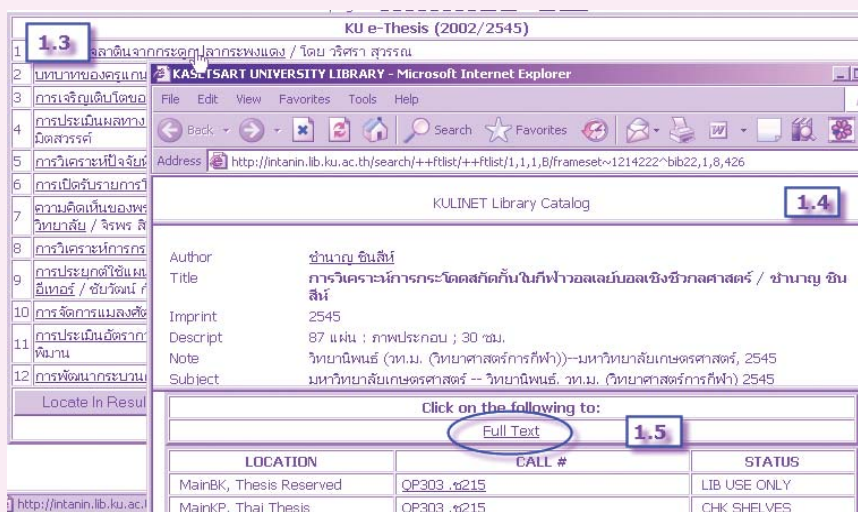
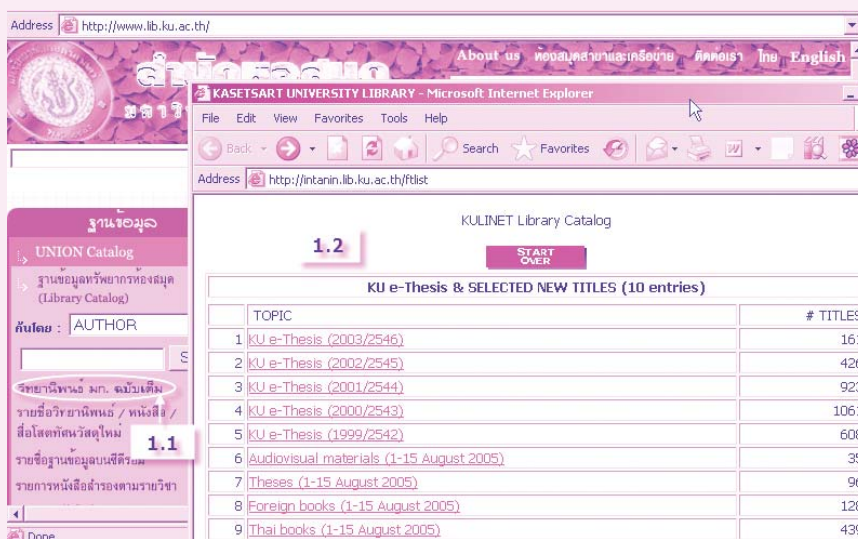
1.1 จากหน้าโฮมเพจ <http://www.lib.ku.ac.th> คลิกที่ วิทยานิพนธ์ มก. ฉบับเต็ม

1.2 ท่านจะพบรายการวิทยานิพนธ์ฉบับเต็ม ทั้งหมดที่สำนักหอสมุดพร้อมให้บริการ โดยจัดเรียงตามปีพิมพ์

1.3 คลิกเพื่อดูรายชื่อจากปีที่ต้องการระบบค้นหาจะไม่พร้อมให้บริการ แต่ผู้ใช้สามารถอ่านจากรายชื่อวิทยานิพนธ์ทั้งหมดที่สแกนแล้ว ซึ่งแสดงตามลำดับตัวอักษร

1.4 คลิกเลือกรายการที่ต้องการ

1.5 จากหน้าจอแสดงรายละเอียดทางบรรณานุกรม ให้คลิก Full Text เพื่อเรียกดูวิทยานิพนธ์ฉบับเต็มจากหน้าจอหมายเหตุ: ท่านสามารถตรวจสอบรายชื่อ หรือค้นหาฉบับเต็มได้ด้วยเครือข่ายอินเทอร์เน็ต แต่ท่านต้องการเรียกดูเอกสารฉบับเต็ม ท่านต้องเชื่อมต่อระบบอินเทอร์เน็ตผ่านเครือข่ายของมหาวิทยาลัยเกษตรศาสตร์เท่านั้น





การค้น วิชานิพนธ์ฉบับเต็ม (ต่อ)

นอกจากการเรียกดูเฉพาะวิชานิพนธ์ฉบับเต็มตามขั้นตอนดังกล่าวข้างต้นแล้ว ท่านสามารถค้นหาตามวิธีการปกติ โดยสืบค้นจากฐานข้อมูลทรัพยากรของห้องสมุด ให้เข้าสู่หน้าจอการสืบค้นแบบปกติ (<http://intanin.lib.ku.ac.th/>) และทำตามขั้นตอนดังนี้

1. ในกรณีที่ท่านต้องการค้นหาเฉพาะสาขาวิชาให้ทำดังนี้

1.1 ท่านต้องทราบชื่อปริญญาและตัวย่อ ของสาขาวิชาที่ต้องการค้น เช่น วท.ม. หมายถึง วิทยาศาสตรมหาบัณฑิต, ศศ.ม. หมายถึง ศิลปศาสตรมหาบัณฑิต, บธ.ม. หมายถึง บริหารธุรกิจมหาบัณฑิต

1.2 เลือกทางเลือกหัวเรื่อง (Subject) และพิมพ์ดังนี้ มหาวิทยาลัยเกษตรศาสตร์ -- วิชานิพนธ์. ชื่อย่อปริญญา. (ชื่อสาขาวิชา) ปี พ.ศ. เช่น มหาวิทยาลัยเกษตรศาสตร์ -- วิชานิพนธ์. ศศ.ม. (รัฐศาสตร) 2543.

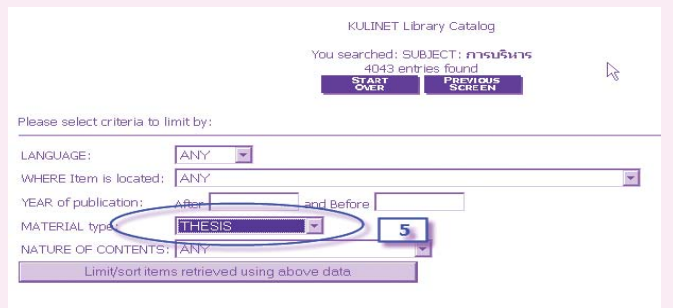
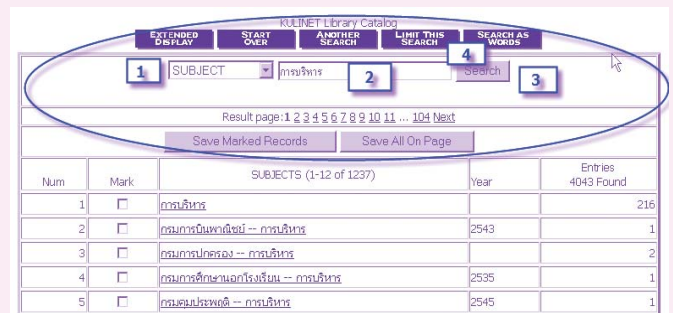
2. ในกรณีที่ท่านทราบเรื่องที่ต้องการค้น ให้ทำดังนี้

2.1 เลือกทางเลือก หัวเรื่อง (Subject)

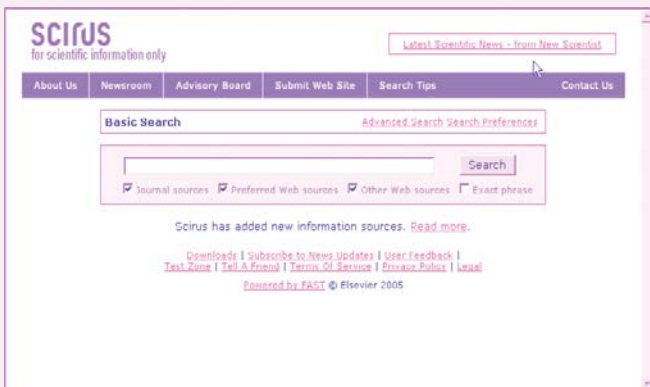
2.2 พิมพ์คำค้นควรเป็นคำสั้นๆ มีความหมาย และตรงกับเรื่องที่ต้องการค้น

- 2.3 คลิก Search
- 2.4 ได้ผลสืบค้นให้คลิกที่ Limit This Search
- 2.5 เลือก Material Type ให้เป็น Thes
- 2.6 คลิก Limit/sort items retrieved using above data
- 2.7 เลือกรายการที่ต้องการ และคลิกเพื่อดูรายละเอียดต่างๆ เช่น ชื่อผู้แต่ง ชื่อเรื่อง ปีพิมพ์ จำนวนหน้า

ภาพประกอบขั้นตอนการการสืบค้นวิชานิพนธ์แบบปกติ



Tips & Tools



Scirus (<http://www.scirus.com>) เสิร์ชเอ็นจินที่ Search Engine Watch Awards โหวตให้เป็น 'Best Specialty Search Engine' ในปี 2001 และ 2002 รวมถึงรางวัล 'Best Directory or Search Engine Website' จาก Web Marketing Association ในปี 2004 ด้วยการเป็นเสิร์ชเอ็นจินเฉพาะด้านจึงช่วยนักเรียน นักศึกษาและนักวิจัยค้นหาข้อมูลในสาขาวิทยาศาสตร์ได้ง่ายยิ่งขึ้น เพราะในเว็บไซต์นี้ได้รวบรวมข้อมูลวิทยาศาสตร์ที่ได้รับการยอมรับทางวิชาการไว้มากมายมีทั้งสูตร

เคมี ฟิสิกส์ ชีววิทยา และเนื้อหาวิชาการเกี่ยวกับวิทยาศาสตร์ล้วนถ้าต้องการค้นคว้าเรื่องใดเป็นพิเศษ เพียงพิมพ์คำค้นที่ต้องการหาแล้วคลิกที่ปุ่ม search เท่านั้น คลังข้อมูลวิทยาศาสตร์ที่ลิงก์กับเสิร์ชเอ็นจินตัวนี้กว่า 200 ล้านเว็บเพจ ก็จะแสดงผลที่เกี่ยวข้องออกมาพร้อมทั้งเชื่อมโยงไปยังเอกสารฉบับเต็ม บทความ สิทธิบัตร ฯลฯ ในฐานข้อมูลอิเล็กทรอนิกส์ต่างๆ อาทิ ScienceDirect, LexisNexis, MEDLINE, T-Space, BioMed Central full-text articles เป็นต้น



ทานถาม-เราตอบ

Q

ทำไมต้องห้ามใส่รองเท้าและเข้าห้องสมุด เพราะรองเท้าเปิดสัน ส่งเสียงดังมากกว่ารองเท้าแตะ และดูไม่สุภาพเหมือนกัน อีกทั้งเจ้าหน้าที่ก็ยังใส่รองเท้าและเดินเข้าออกได้เลย

A

กฎของการห้ามใส่รองเท้าและเข้าห้องสมุด สืบเนื่องมาจากกฎและระเบียบของการแต่งกายเข้าใช้ห้องสมุด คือ อนุญาตเฉพาะผู้ที่แต่งกายสุภาพ (เสื้อสายเดี่ยว เสื้อกล้าม กางเกงขาสั้น รองเท้าแตะไม่อนุญาต) แต่ทั้งนี้ขึ้นอยู่กับดุลยพินิจและการอนุโลมของเจ้าหน้าที่ เช่น บุคคลภายนอกที่เดินทางไกลมาจากต่างจังหวัดและสวมรองเท้าแตะเข้ามา ในกรณีนี้ สำนักฯ อนุโลมให้ละ

สาเหตุที่ต้องมีกฎแบบนี้เนื่องจาก สำนักหอสมุด ตั้งอยู่ในบริเวณมหาวิทยาลัยเกษตรศาสตร์ ซึ่งเป็นสถานศึกษา และภายใต้กฎ การแต่งกายของสถานศึกษาแห่งนี้ คือ นิสิตต้องสวมชุดนิสิต ในวันที่มาเรียนแต่ทั้งนี้ทั้งนั้นก็เช่นเดียวกัน คืออยู่กับดุลยพินิจของอาจารย์ผู้สอน และจิตสำนึกของนิสิตในเรื่องการแต่งกาย โดยพิจารณาว่าแบบไหนสุภาพและแบบไหนไม่สุภาพ

ปัจจุบัน แฟชั่นการแต่งกายหลากหลาย รองเท้าที่ผลิตออกมาต่างมีรูปแบบต่างๆ กัน ดังนั้น รองเท้าเปิดสัน รองเท้าลำลอง จึงอนุญาตให้ใช้ได้ เนื่องจากเห็นว่าสุภาพมากกว่ารองเท้า ที่หมายถึง รองเท้าฟองน้ำ หรือรองเท้าคิบบิที่เห็นแล้วเหมาะจะสวมใส่ในห้องน้ำหรือเดินชายหาด หรืออยู่บ้านมากกว่า

สำหรับคำถามที่ว่า ทำไมถึงอนุญาต ทั้งๆ ที่รองเท้าเปิดสัน ก่อให้เกิดมลภาวะทางเสียงมากกว่ารองเท้าแตะ ...คำตอบคือสาเหตุที่อนุญาต ไม่ใช่เพราะเรื่องมลภาวะทางเสียง แต่เป็นเรื่องของความเหมาะสมและสุภาพ ทางสำนักฯ พิจารณาแล้ว และเห็นว่าสุภาพและเป็นทางการมากกว่ารองเท้าฟองน้ำหรือรองเท้าคิบบิ แต่เมื่อท่านเข้ามาภายในห้องสมุดแล้ว จะเห็นว่า สำนักฯ ได้แจกใบปลิวเพื่อเตือนเรื่องเสียงดังอันจะเกิดจากรองเท้าเปิดสัน และรองเท้าแฟชั่นต่างๆ ด้วย

การสวมรองเท้าแตะของเจ้าหน้าที่ เรื่องนี้สำนักฯ ได้มีการหารือและแจ้งให้เจ้าหน้าที่ทุกคนทราบและปฏิบัติโดยทั่วกันว่า ห้ามใส่รองเท้าแตะภายในห้องสมุด แต่สามารถอนุโลมสำหรับเจ้าหน้าที่จัดชั้น หรือผู้ที่ต้องทำงานต่างๆ ที่รองเท้าแตะเอื้ออำนวยความสะดวกมากกว่ารองเท้าส้นสูงหรือรองเท้าที่ใส่มาทำงาน

สำนักหอสมุด ต้องขออภัยมา ณ ที่นี้ ต่อกฎระเบียบที่บางครั้งไม่อำนวยความสะดวกแก่ท่าน แต่ถ้าหากไม่มีกฎข้อนี้แล้ว จะไม่มี ความเป็นระเบียบ เรื่องการแต่งกายในสถานศึกษาเลย ซึ่งการแต่งกายสุภาพเป็นสิ่งที่นิสิตต้องปฏิบัติอยู่แล้ว อย่างไรก็ตาม ขณะนี้กฎข้อนี้ได้มีผลบังคับใช้เฉพาะ ในวันและเวลาราชการ โดยท่านสามารถสวมรองเท้าแตะเข้าห้องสมุดได้ หลังเวลาราชการ คือ ตั้งแต่ 16.30 น. เป็นต้นไป

สำนักหอสมุด ขยายเวลาเปิดบริการ

ระหว่างวันที่ 12 กันยายน - 7 ตุลาคม 2548 ดังนี้

จันทร์ - ศุกร์ เวลา 08.00 - 21.00 น.

เสาร์ เวลา 09.00 - 18.30 น.

อาทิตย์และวันหยุดนักขัตฤกษ์ ปิดบริการ

สำนักหอสมุด เปิดบริการเวลา 08.00 - 16.30 น.

ในวันศุกร์ที่ 23 กันยายน 2548 เนื่องจากในโอกาสวัน

เกษียณอายุราชการของบุคลากรสำนักหอสมุด

ขออภัยในความไม่สะดวกค่ะ

ที่ปรึกษา

ผศ.ดร.รังสรรค์ ปิติปัญญา ผู้อำนวยการสำนักหอสมุด

บรรณาธิการ

นางกาญจนา วสุศิริกุล

กองบรรณาธิการ

น.ส.ศศิเกตุ กลางหนองแสง น.ส.ฤทัย นิ่มน้อย นางนันทยา สายบัวทอง น.ส.ศลลภา แว่วศรี น.ส.ศศิรินทร์ นาคเกษม
น.ส.ศานดา สันติโยธากุล น.ส.มิ่งขวัญ บุญโภคัย น.ส.ปาริชาติ แสงระชะดี นายจรูญศักดิ์ สวนสวรรค์

ศิลปินรสุ

น.ส.วลมา อาศัยผล

ทัศนคติและข้อคิดเห็น

บทความในข่าวสำนักหอสมุด ม.เกษตรศาสตร์ เป็นของผู้เขียนแต่ละท่าน มิใช่ความรับผิดชอบของกองบรรณาธิการ ผู้ประสงค์จะนำข้อความใดๆ ไปพิมพ์เผยแพร่ ต้องได้รับอนุญาตจากผู้เขียนตามกฎหมายว่าด้วยลิขสิทธิ์ กองบรรณาธิการขอสงวนสิทธิ์ในการตัดทอน/ปรับแก้ถ้อยคำบางประการเพื่อความเหมาะสม

สำนักหอสมุด มหาวิทยาลัยเกษตรศาสตร์
ตู้ ปณ.1084 ปทศ.เกษตรศาสตร์
กรุงเทพฯ 10903

ชำระค่าฝากส่งเป็นรายเดือน
ใบอนุญาตที่ 2/2526
ปทศ.เกษตรศาสตร์